

SIILINJÄRVI

Kirkonkylän yleiskaava-alueen muinaisjäännösinventointi 2015



Ville Laakso
Teemu Tiainen



Tilaaaja: Siilinjärven kunta

Sisältö

Perustiedot	2
Yleiskartat	3
Vanhoja karttoja	6
Inventointi	12
Tulos	13
Muinisjäännökset	15
1 SIILINJÄRVI VILHOLA	15
7 SIILINJÄRVI KASURILA.....	16
8 SIILINJÄRVI PYYLAHTI 2	18
Muut kohteet	19
2 SIILINJÄRVI PYYLAMPI.....	19
3 SIILINJÄRVI SIIMES	21
4 SIILINJÄRVI KALETON.....	22
5 SIILINJÄRVI RISUHARJU	24
6 SIILINJÄRVI PYYLAHTI	25

Kansikuva: Kohde 7 Kasurila sijaitsee hiekkaisella perunapellolla.

Perustiedot

Alue: Siilinjärvi: kirkonkylän yleiskaava-alue

Tarkoitus: Selvittää yleiskaava-alueen kiinteät muinajäännökset.

Maastotyöt: maastotyö 1.–5.7.2015 ja lisäksi muutamana päivänä heinäkuun lopulla.

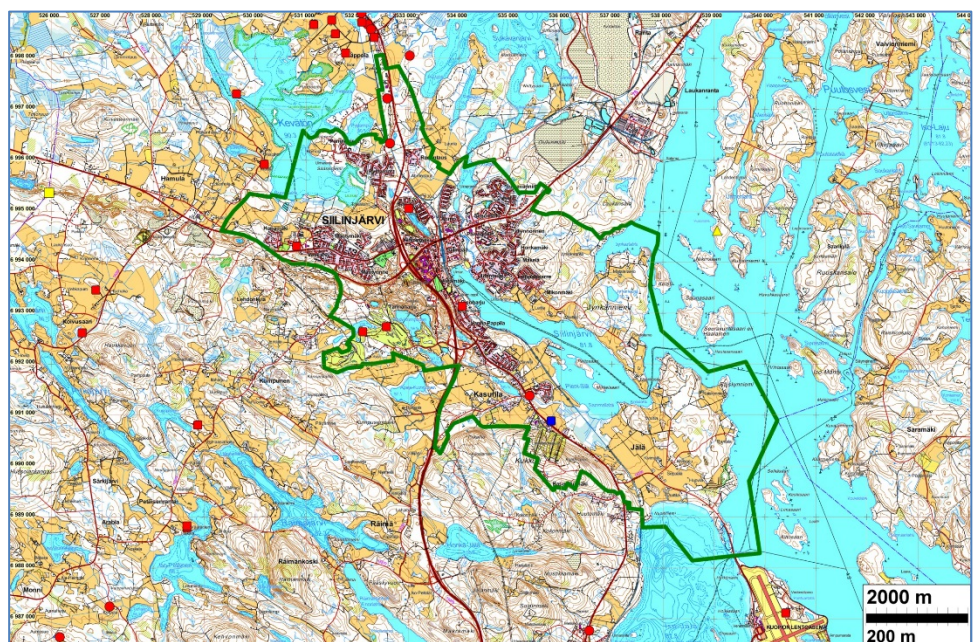
Kustantaja: Siilinjärven kunta.

Aiemmat tutkimukset: Olli Keskitalo 1971 tarkastus, Lauri Pohjakallio 1975 inventointi, Jouko Aroalho 1990, 2000 ja 2002 tarkastus ja 2003 inventointi, Jouko Aroalho 2012 tarkastus. Jussila & Sepänmaa 2012 Inventointi (pieniä osa-alueita).

Tekijät: Mikroliitti Oy, Ville Laakso ja Teemu Tiainen sekä Jouko Aroalho

Tulokset: Yleiskaava-alueelta tunnettiin entuudestaan seitsemän kohdetta, joista neljä oli kiinteitä muinajäännöksiä ja kolme löytöpaikkoja. Inventoinnin tuloksena kohteet raportin kohde nro 1 Vilhola, 7 Kasurila ja 8 Pyylahti 2 ovat kiinteitä muinajään-

Tutkimusalue rajattu vihreällä. Lähiseudun muinajäännöskohteet eri symbolein – suuri osa niistä on irtolöytöpaikkoja.

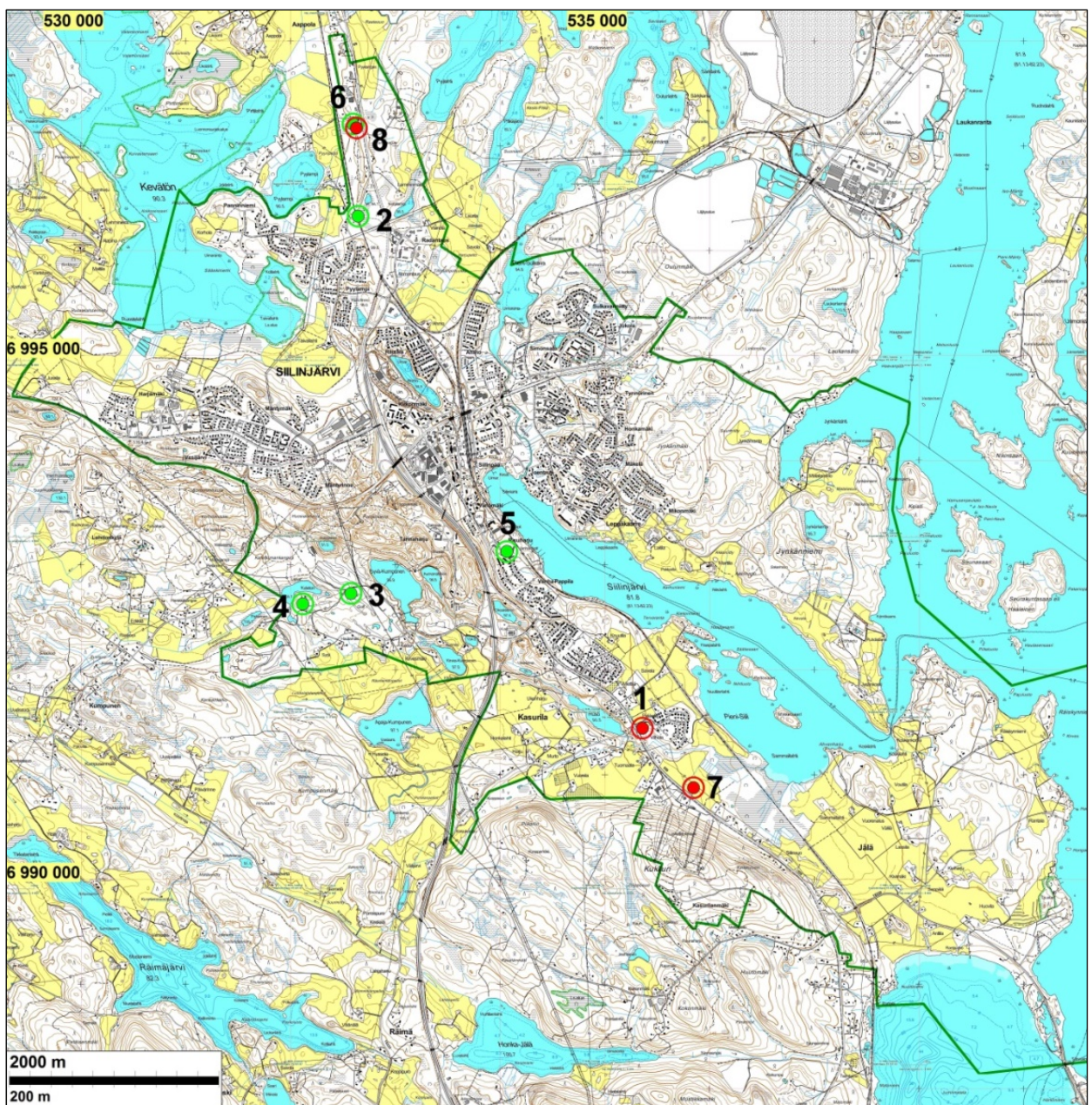


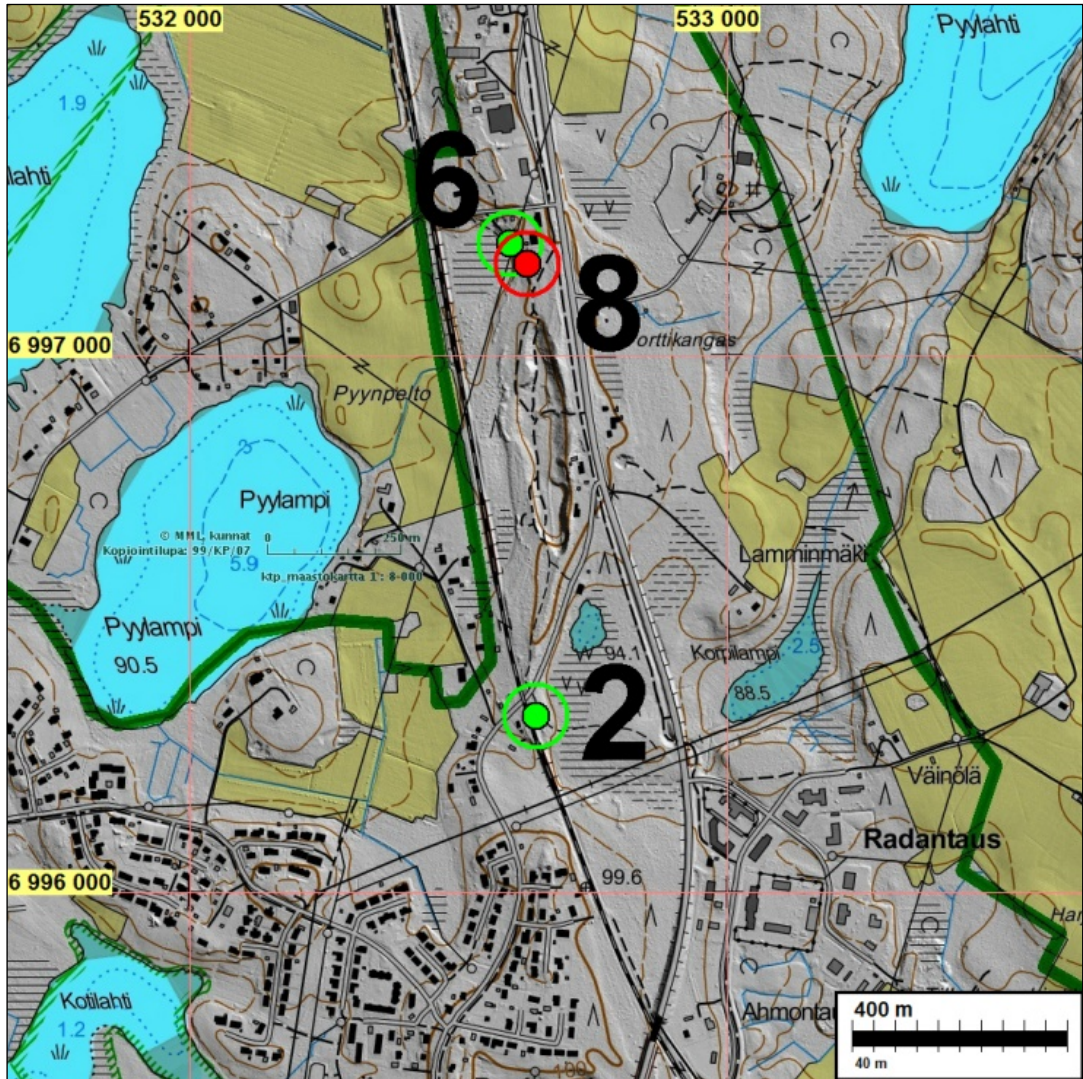
nöksiä. Kohteet 2 Pyylampi, 3 Siimes, 4 Kaleton, 5 Risuharju sekä 6 Pyylahti ovat joka löytöpaikkoja tai tuhoutuneita kohteita, eivätkä ne ole kiinteitä muinaisjään- nöksiä.

Selityksiä: Koordinaatit ja kartat ovat ETRS-TM35FIN koordinaatistossa (Euref). Kartat ovat Maanmittauslaitok- sen maastotietokannasta kesältä 2015 ellei toisin mainittu. Valokuvia ei ole talletettu mihinkään vi- ralliseen arkistoon eikä niillä ole mitään kokoelmatunnusta. Valokuvat ovat tallessa Mikroliitti Oy:n serverillä. Kuvaajat: Ville Laakso ja Teemu Tiainen. **Kohteiden numerointi on epävirallinen, vain tämän raportin karttaviitteiksi.**

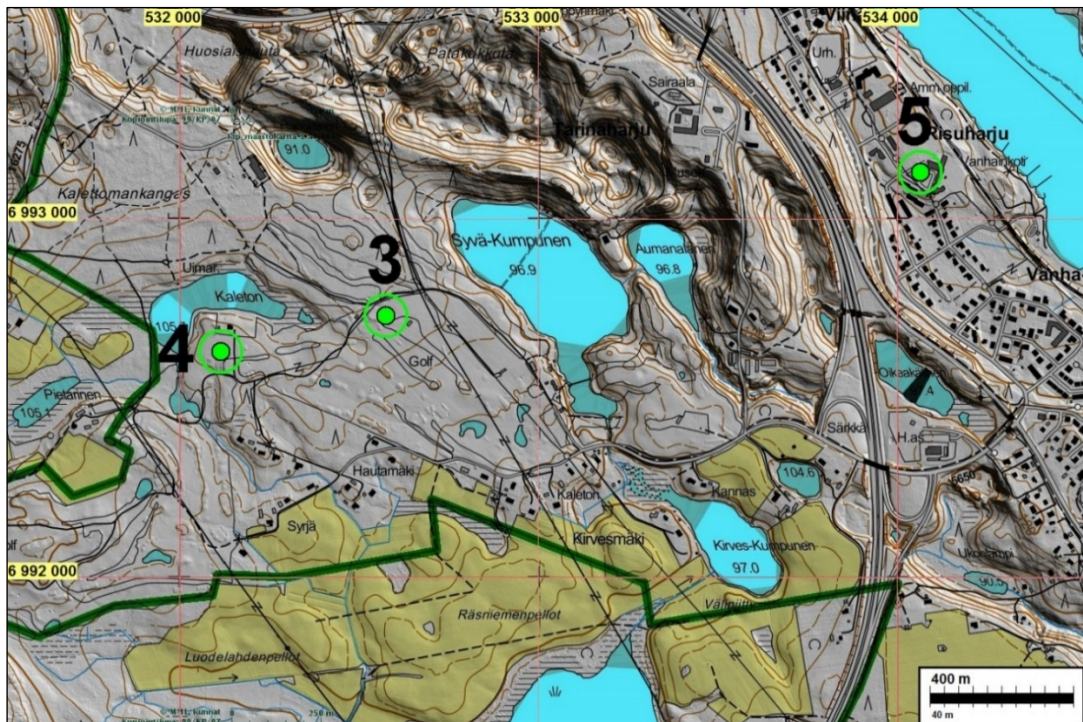
Yleiskartat

Kartoilla: Inventointialue on rajattu vihreällä. Numerot viittaavat raportin kohdenumeroihin. Punaiset pallot ovat kiinteitä muinaisjäännöksiä ja vihreät pallot muita kohteita

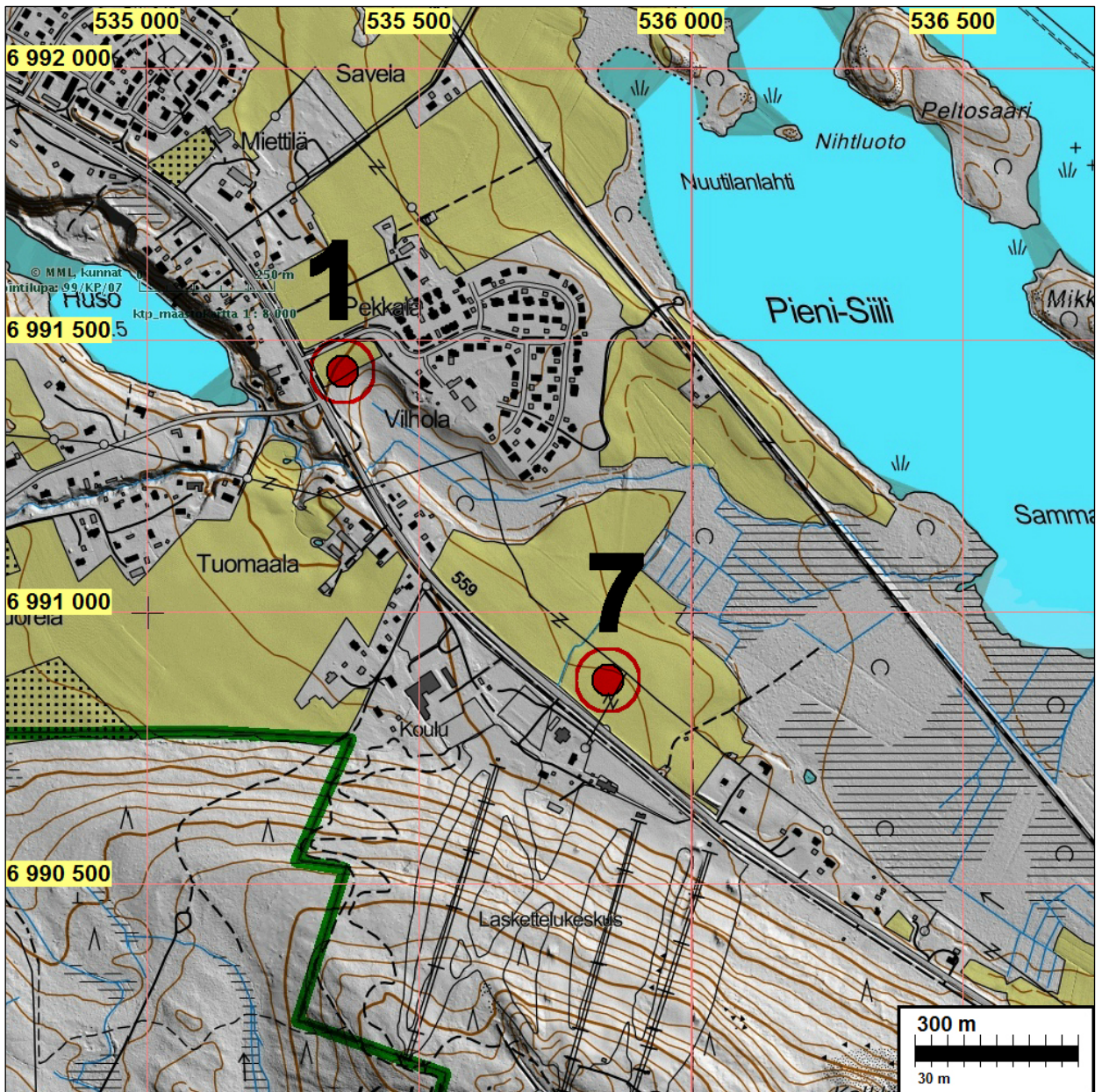




Inventointialueen pohjoisosa.



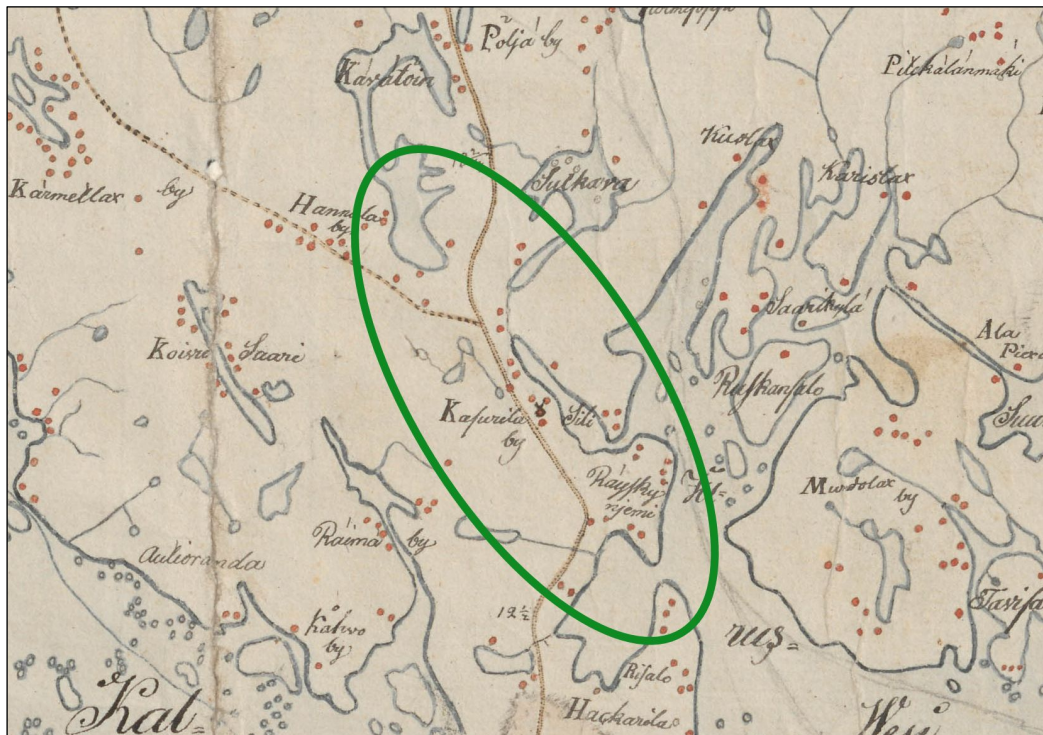
Inventointialueen keskiosa.



Inventointialueen eteläosa.

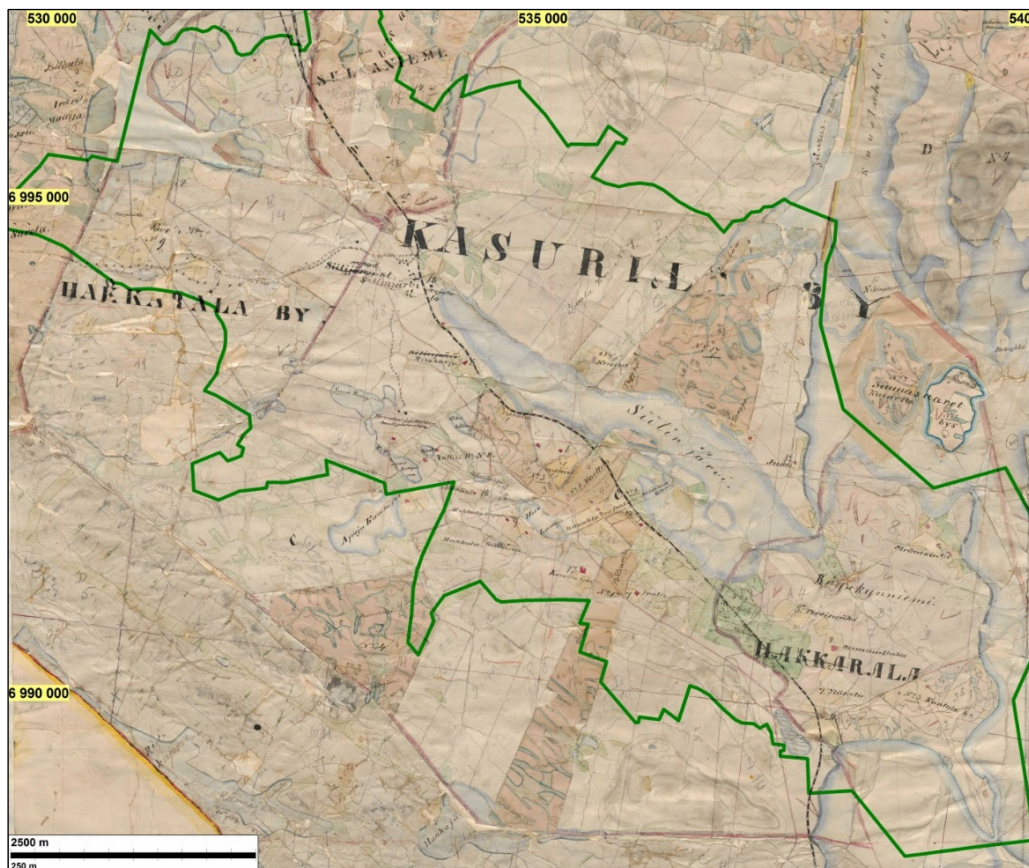
Vanhoja karttoja

Kartoilla: Tutkimusalue on rajattu vihreällä.

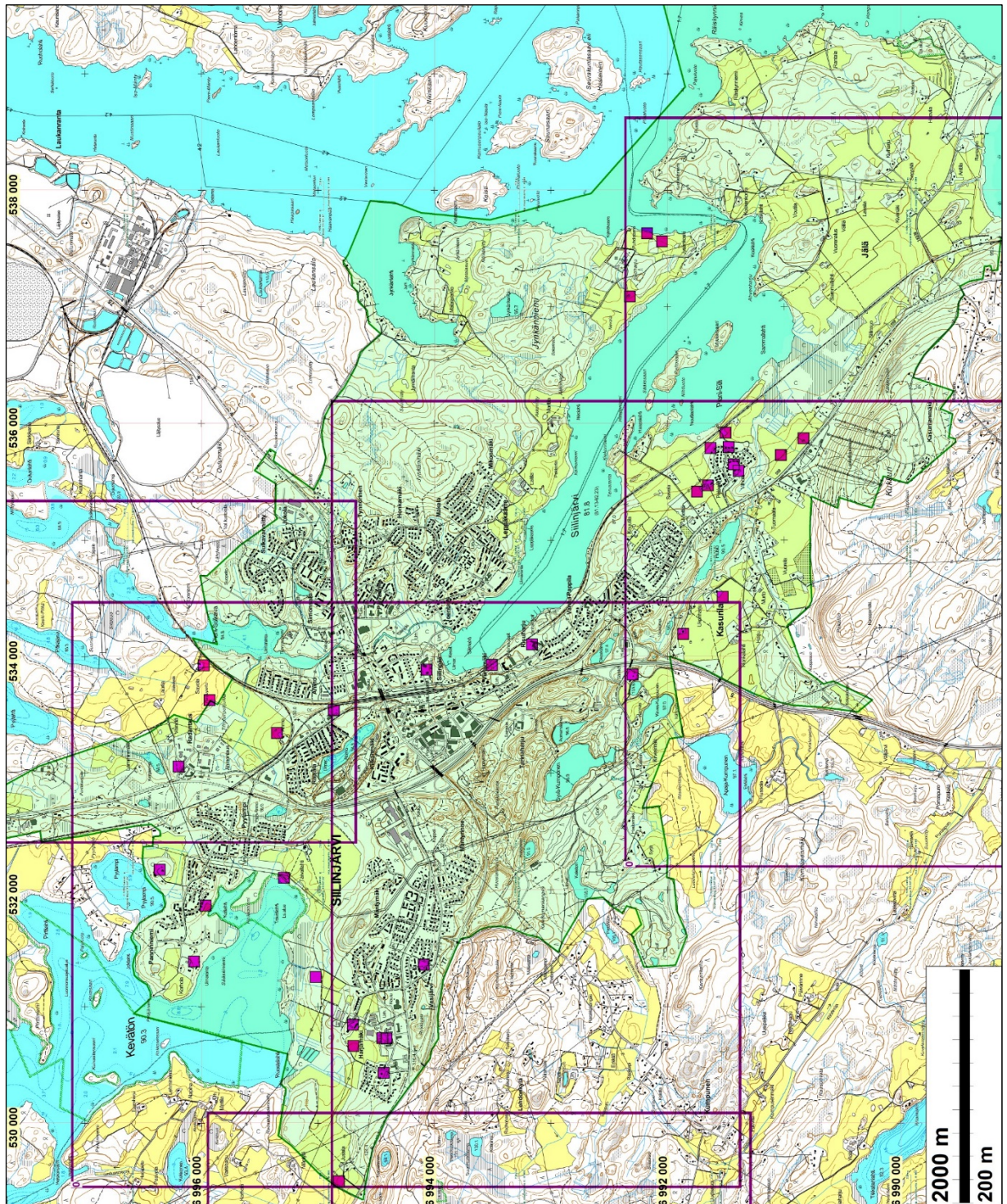


1700-luvun lopulla laadittu Savon yläisen kihlakunnan kartta (Karta öfver Öfre Savolax härad af Kuopio län, Maanmittaushallituksen alue- ja rajakartat MH MH 96, Kansallisarkisto).

Talot on merkitty punaisilla pisteillä.



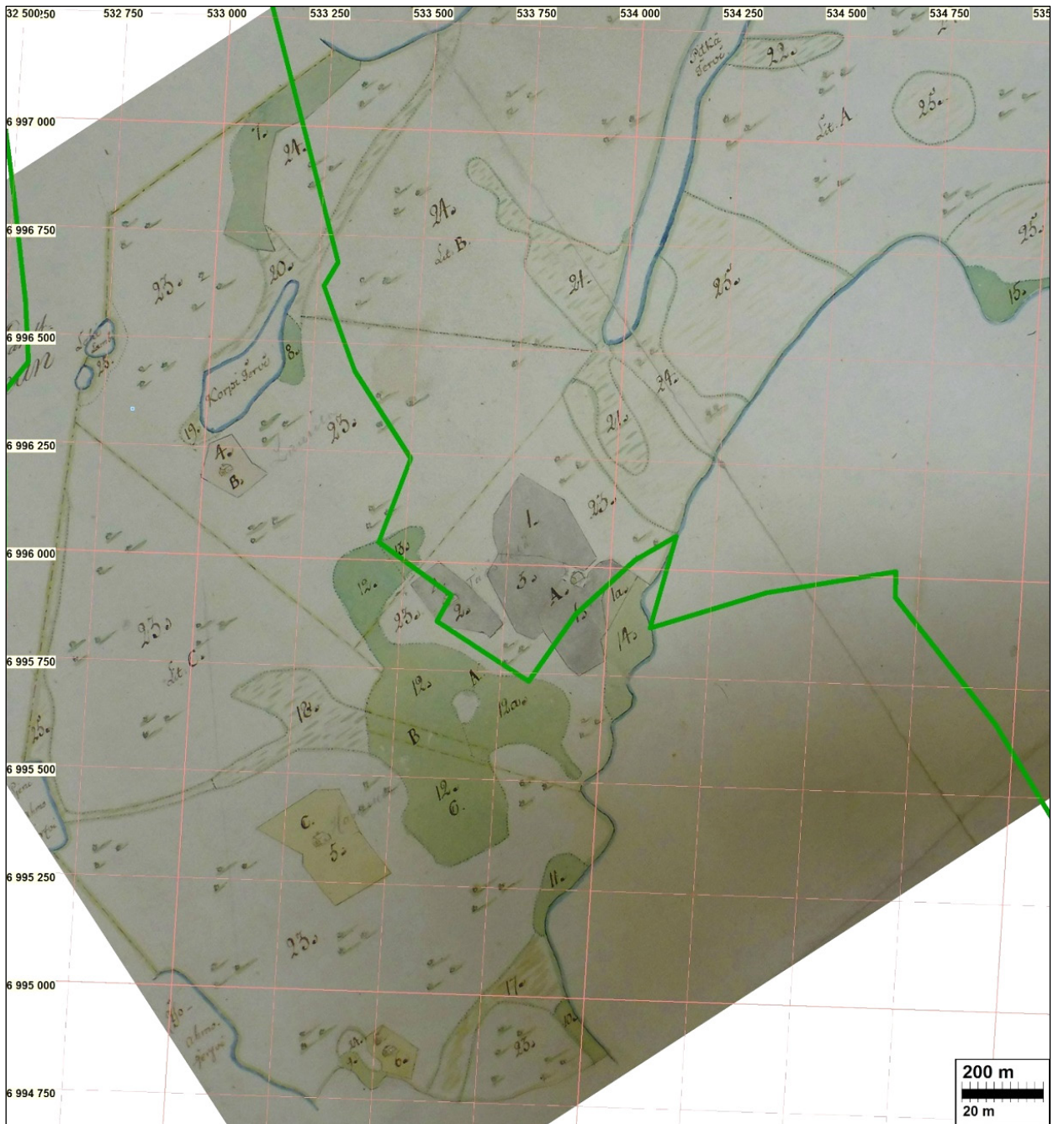
Ote vuoden 1846 pitäjänkartasta (3331 11 Siilinjärvi).



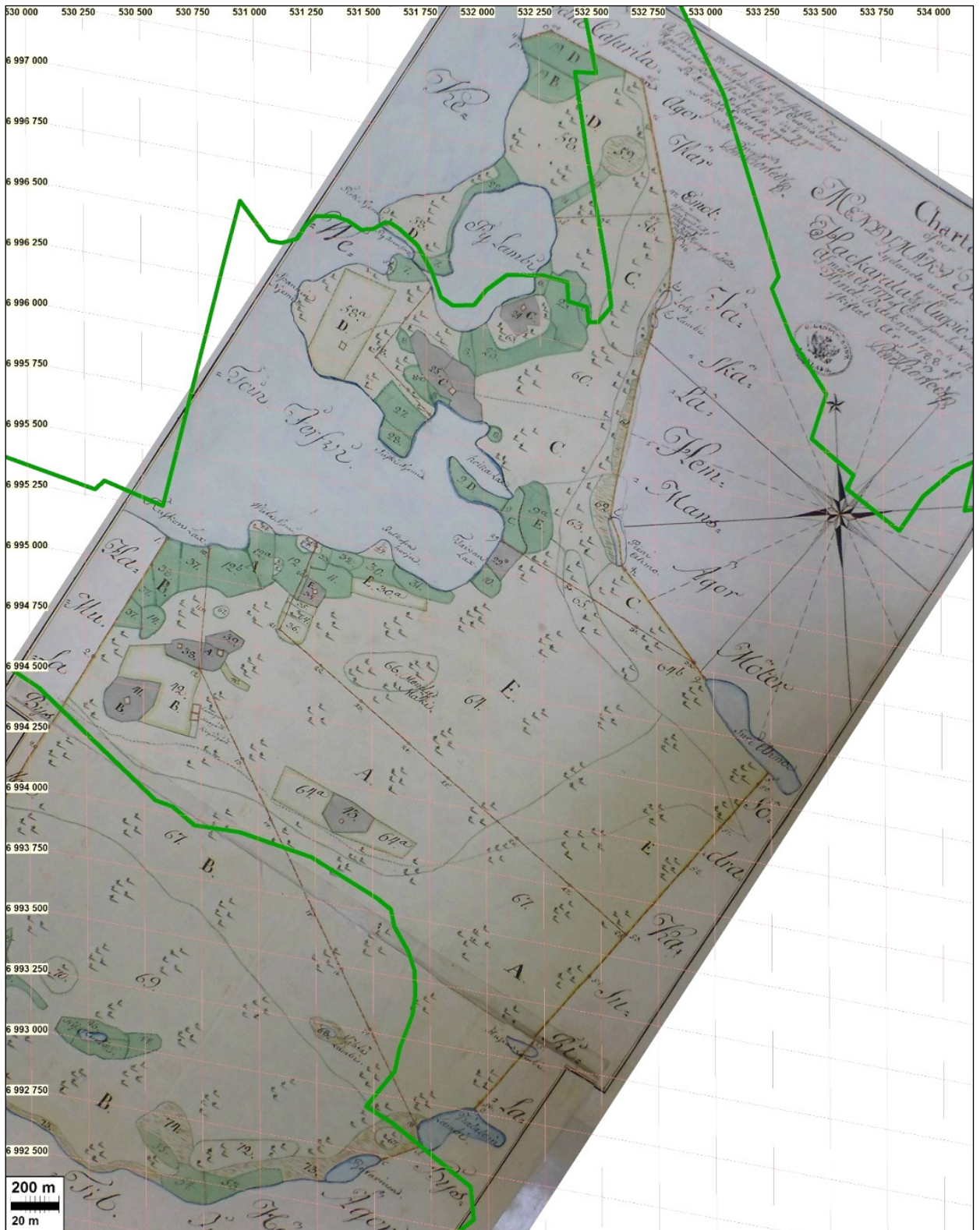
Sinipunaiset neliöt: Talot ja torpat 1777 – 1789 isojakokartoilta paikannettuina – paikannus ei kaikissa tapauksissa ole tarkka. Tonttien paikkoja verrattiin myös 1840-luvun pitäjänkarttaan ja vanhoihin peruskarttoihin.

Sinipunaisin suorakaitein on kuvattu käytetyn isojakokarttamateriaalin alueellinen kattavuus.

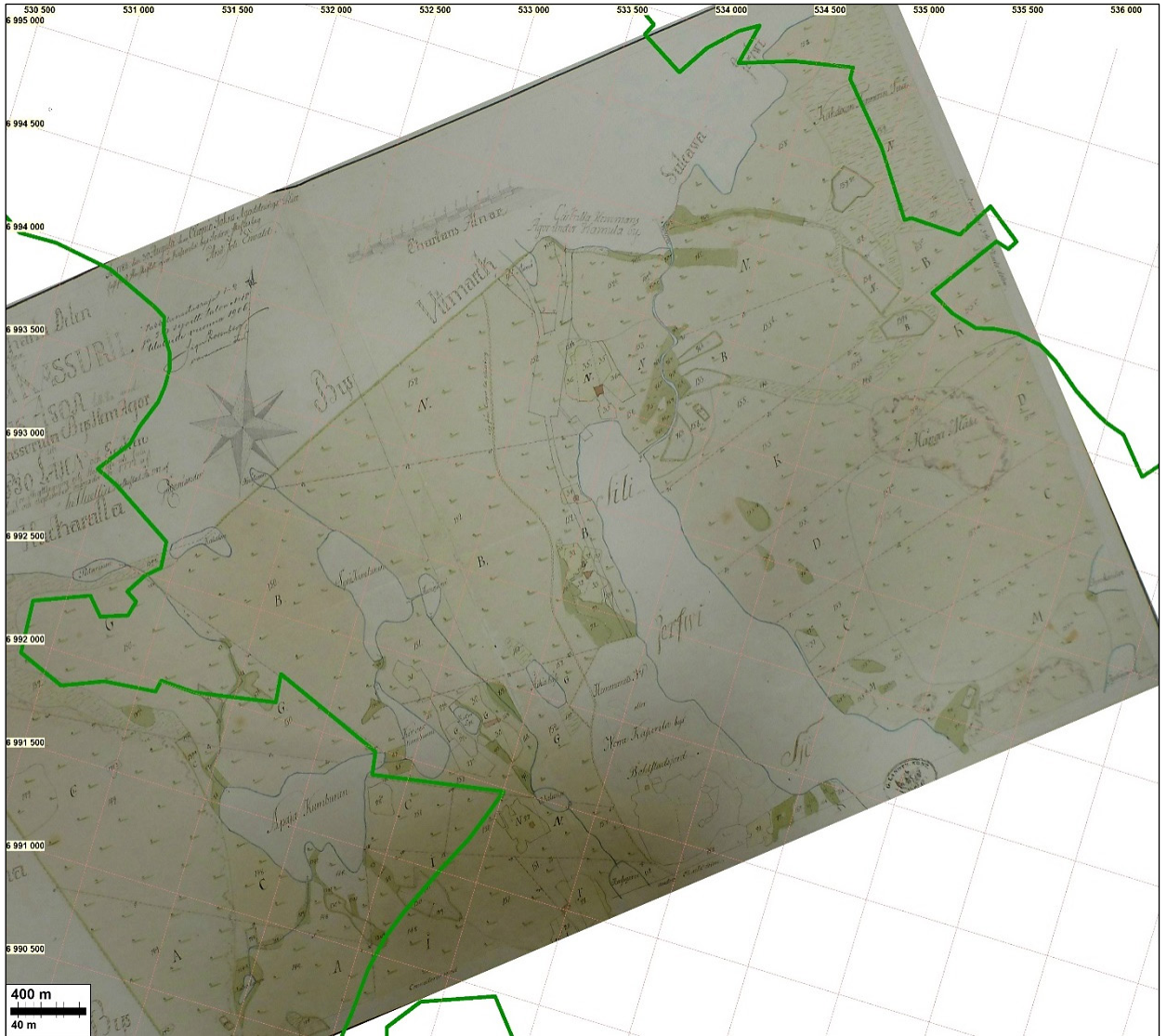
Tutkimusalueen rajaus vihreällä.



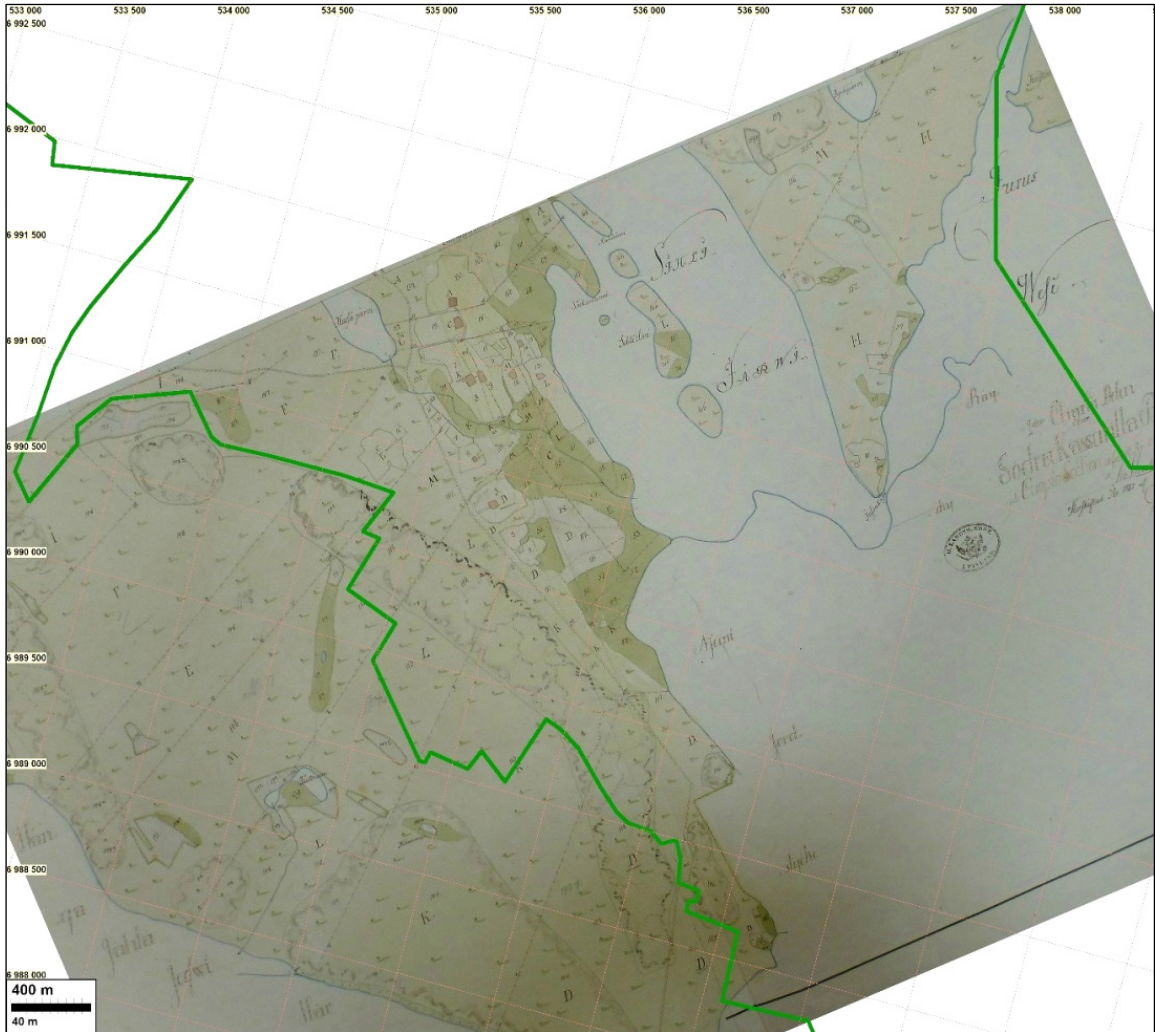
Ote isojakokartasta vuodelta 1777 (D51:3/1-7 Hamula). Kuvassa on tutkimusalueen koillisosaa.



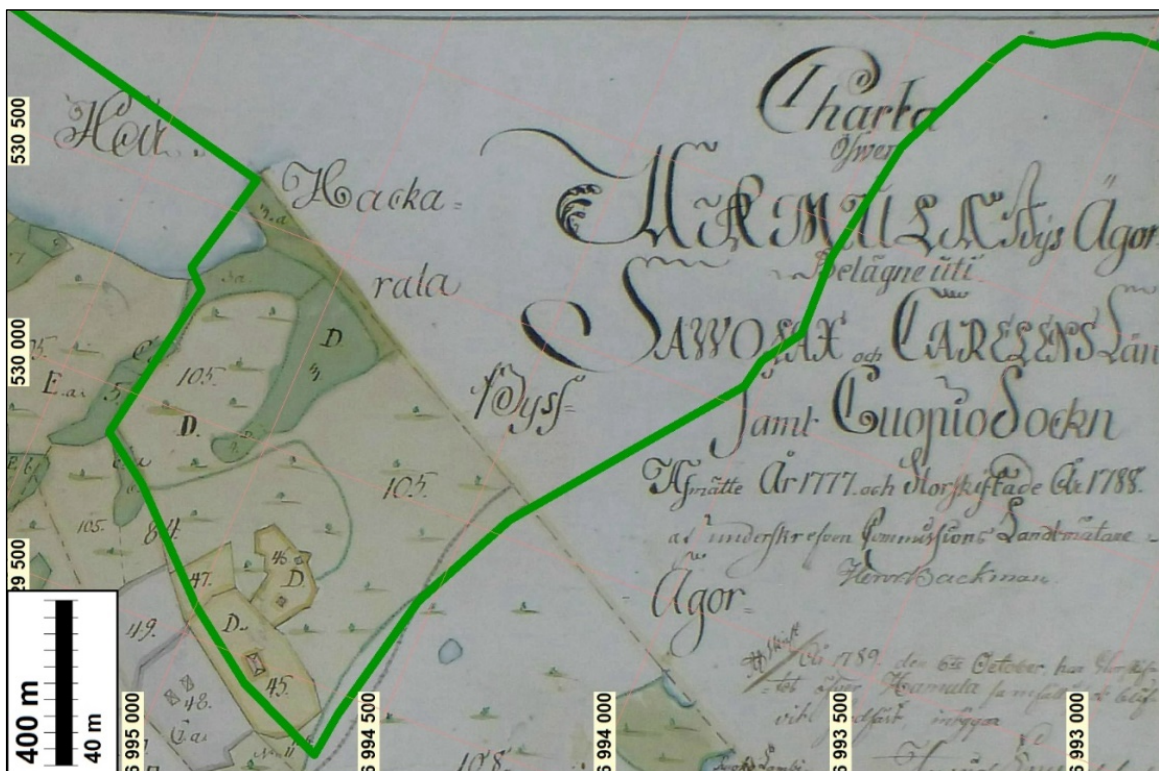
Ote isojakokartasta vuodelta 1788 (D47:2/1–16 Hakkarala).
Kuvassa on tutkimusalueen luoteisosaa.



Ote isojakokartasta vuodelta 1777 (D48:2/1–23 Kasurila).
Kuvassa on tutkimusalueen keskiosaa.



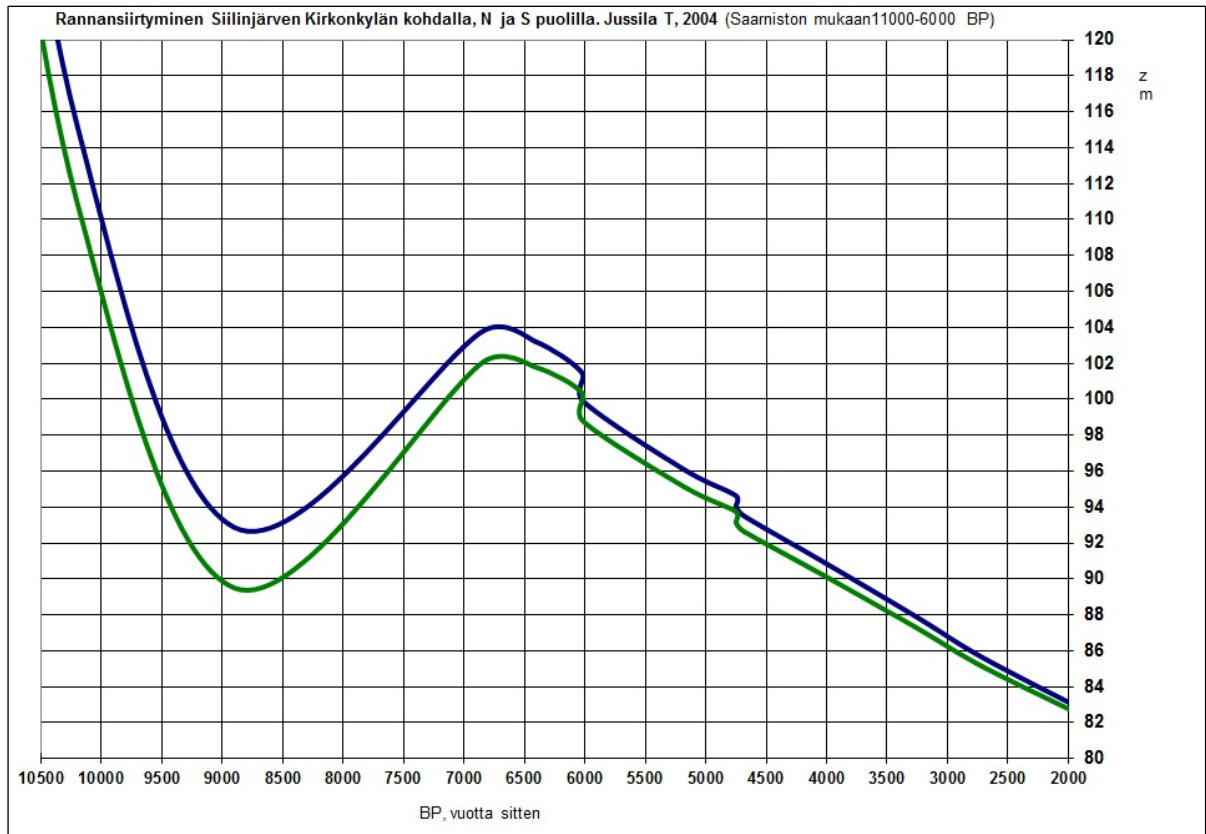
Ote isojakokartasta vuodelta 1777 (D48:2/1-23 Kasurila). Kuvassa on tutkimusalueen lounaisosa.



Ote isojakokartasta vuodelta 1788 (D51:3/1-7 Hamula). Kuvassa on tutkimusalueen läntisin kärki.

Inventointi

Siilinjärven kirkonkylän alueella on tekeillä yleiskaava. Siilinjärven kunta tilasi kaava-alueen muinaisjäännösinventoinnin Mikrolitti Oy:ltä 11.5.2015. Ville Laakso ja Teemu Tiainen tekivät muinaisjäännösinventoinnin 1.-4.7.2015 ja Jouko Aroaho osallistui maastotöihin heinäkuun lopulla muutaman päivän aikana. Maastotyö tehtiin tutkimuksen kannalta hyvissä olosuhteissa.



Yllä olevan rannansiirtymiskäyrän mukaisesti koko inventointialue on potentiaalista aluetta pyyntikulttuurin (kivi- ja pronssikaudet) kohteiden löytymiselle, korkeustasojen 88 – 115 m välillä. Muinaisen Saimaan korkein ranta 4700 eKr. on alueella 102-104 m korkeusvälillä ja korkein ihmisasutuksen aikainen muinaisen Ancylusjärven rantataso on n. 115 m. Muualta Siilinjärveltä tunnetaan kaksi Ancylusjärven rannalle sijoittuvaa kivikautista asuinpaikkaa. Tällä alueella raportin kohteet 3 Siimes ja 4 Kaleton ajoittuvat rannansiirtymisen ja löytöjensä perusteella vanhempaan kivikauteen. Kohteet sijaitsevat nykyisellä golfkentällä. Vanhempaa kivikautta etsittiin muualta sopivilta korkeustasoilta, kuten Kalettoman pohjoispuolelta sekä Kevättömän etelärannoilta – inventointialueen luoteisosasta. Nuorempaa kivikautta hankealueella on tai on ollut kohteilla 1 Vilhola, 2 Pyylampi ja 6 Pyylahti. Uusia nuoremman pyyntikulttuurin kohteita etsittiin muun muassa Jynkäniemestä, Jälästä (erityisesti siitä kaakkoon työntyvästä niemestä ja sen tyvestä) sekä Siilinjärven laskevan Siilinjoen suun liepeiltä.

Mahdollisia historiallisen ajan muinaisjäännöksiä selvitettiin Inventoinnin valmistelutöissä historiallisen kartta-aineiston ja tutkimuskirjallisuuden avulla. Tutkimusalueelta ei ole suurimittakavaisia 1600-luvun tai 1700-luvun alun karttoja. Myöskään 1700-luvun verollepanokartat eivät ole alueelta säilyneet. Vanhin tarkka kuva asutuksen sijoittumisesta saadaan vasta isojakokartoista, jotka on tutkimusalueelta laadittu vuonna 1777.

Tutkimuskirjallisuudessa on kuitenkin paikallistettu huomattavasti vanhempaa asutusta. Alueen ensimmäiset kirjallisista lähteistä tunnetut talot ovat tiedossa 1500-luvun puolivälistä. Soinisen (1981:40, 88–89, 369–372) mukaan Siilinjärvellä oli 1560-luvulla neljä taloa: Jäljärven ja Juurusveden välisellä kannaksella Olli ja Pekka Hakkaraisen talo, Siilinjärven rannalla Matti ja Martti Kasurisen talo, Kevättömänjärven rannalla Juntti Hamusen talo ja Pöljän paikkeilla Pippurisen talo (ks. myös Hietanen 1975:86). Näistä viimeksi mainittu on yksiselitteisesti vuoden 2015 hankealueen ulkopuolella (ks. esim. Hietanen 1975:84). Muut kolme ilmoitettua talonpaikkaa ovat varmasti tai mahdollisesti hankealueella, ja niiden oletettuja sijaintialueita tarkastettiin inventoinnin maastotöissä.

Inventointialueen vanhojen peruskarttojen lisäksi tarkastettiin Maanmittauslaitoksen laserkeilausaineistosta laaditut maastomallit. Laserkeilausaineiston avulla on mahdollista löytää elinkeinohistoriallisia kohteita (esim. terva- ja hiilihaudat) ja puolustusvarustuksia (esim. juokshaudat ja korsukuopat). Maastotöissä tarkastettiin hankealueelta aiemmin tunnetut arkeologiset kohteet (kiinteät muinaisjäännökset ja esineiden löytöpaikat) sekä niiden ympäristö. Entuudestaan tunnettujen kohteiden lisäksi tarkastettiin sellaiset isojakokarttoihin merkityt talotontit, jotka eivät ole nykyisin rakennetulla alueella.

Tulos

Ennen nyt tehtyä muinaisjäännösinventointia alueelta tunnettiin seitsemän kohdetta, joista neljä oli kiinteitä muinaisjäännöksiä. Inventointihavaintojen perusteella näistä neljästä kiinteäksi muinaisjäännökseksi jää ainoastaan kohde 1 Vilhola, kivikautinen asuinpaikka (mj-alue laajenee pohjoiseen). Kohde 7 Kasurila, rautakautinen ja historiallisen ajan asuinpaikka oli aiemmin löytöpaikka, mutta nyt sitä esitetään kiinteäksi muinaisjäännökseksi. Ainoa entuudestaan tuntematon kohde on 8 Pyylahti 2 historiallisen ajan hiilihauta.

Muut raportissa esitetyt kohteet eivät ole kiinteitä muinaisjäännöksiä: 2 Pyylampi on tuhoutunut kivikautinen asuinpaikka. 3 Siimes ja 4 Kaleton ovat golfkentän kohdalla sijaitsevia tuhoutuneita kivikauteen ajoittuvia löytöpaikkoja/asuinpaikkoja. 5 Risuharju on löytöpaikka epämääräisillä paikkatiedoilla. 6 Pyylahti on tuhoutunut kivikautinen asuinpaikka.

7.8.2015

Ville Laakso
Teemu Tiainen

Lähteet

- Hietanen, Lea 1975. Kuopion pitäjän vanhin asutushistoria. *Kuopion kirja. Jyväskylän yliopiston ylioppilaskunnan kotiseutusarja* 10: 79–106.
- Karta öfver Öfre Savolax härad af Kuopio län* (ilman laatimisvuotta). Maanmittaushallituksen alue- ja rajakartat MH MH 96, Kansallisarkisto.
- Mellin, M. 1777. *2:dra Charta Delen Öfver Södra Kassurila By uti Cuopio Socken*. Siilinjärvi D 48 2/13–23. Maanmittaushallituksen uudistusarkisto, Kansallisarkisto.
- Pitäjänkartta 1846. *Karttalehti 3331 11 Siilinjärvi*. Pitäjänkartasto, Maanmittaushallituksen historiallinen kartta-arkisto, Kansallisarkisto.
- Soininen, Arvo M. 1981. Pohjois-Savon asuttaminen keski- ja uuden ajan vaihteessa. *Historiallisia Tutkimuksia* LVIII.



Inventointia Jynkäniemessä sijaitsevalla pellolla. Itään.



Siilinkoskeen ei ole merkattu 1700-luvun isojakokartoissa tai 1800-luvun pitäjänkartoissa myllyjä, vaikka kohta myllyn paikaksi olisi hyvin sopiva. Nykyään Siilinkosken kohdalla on mm. uudisrakennus ja kesäterassi. Vanhoista myllyrakenteista ei havaittu merkkejä. Luoteeseen.



Kynnöspeltoa tutkitaan Pienen-Siilin lounaisrannalla, Kasurilan laskettelukeskuksen koillispuolella. Lounaaseen.

Muinaisjäännökset

1 SIILINJÄRVI VILHOLA

Mjtunnus: 749010010
 Mj.tyyppi: kiinteä muinaisjäännös
 Laji: asuinpaikka
 Ajoitus: kivikautinen

Koordin: N: 6991 380 E: 535 384 Z: 95
 X: 6994 310 Y: 3535 570

Tutkijat: Pohjakallio L. 1975, Laakso & Tiainen 2015 inventointi.
 Löydöt: KuM 5937, kvartsi-iskoksia, pii-iskoksia.
 Sijainti: Siilinjärven kirkosta n. 3,7 km kaakkoon, Siilinjärven Pieni Siilin W työntyvän lahden vesijätön rinne. Vesijätön NW-reunan pelto.

Huomiot: Pohjakallio L. 1975:
 Siilinjärven inventoinnin yhteydessä tarkastin Eero Muurimäen kanssa valtatie viiden itäpuolella olevaa peltoa, jonka alaosa on selväpiirteinen Siilinjärven Pieni Siilin länteen työntyvän lahden vesijättö, jonka pohjukka kääntyy luoteeseen. Paikalla rinne laskeutuu ensin loivasti vesijättöön päin, kunnes sitten putoaa huomattavan jyrkästi useita metrejä. "Lahdenpohjukan" luoteisreunalta n. 10 m:n päässä jyrkästä putouksesta ja lahden reunoja noudatellen n. 100 m:n matkalla kynnöspellosta löytyi kvartseja ja pii-iskos. Näiden perusteella määrittelin paikan kivikautiseksi asuinpaikaksi (KuM 5937). Vilholan talossa pellossa ei ollut huomattu mitään tavallisuudesta poikkeavaa.

Asuinpaikaksi määritelty kohta sijaitsee Vilholan talosta 200 m länteen, valtatie viiden kilometripylvästä 64/20 n. 150 m kaakkoon ja Siilinjärven kirkosta n. 3,7 km kaakkoon. Maisemansa puolesta paikka soveltuisi erinomaisesti I-luokan kiinteäksi muinaisjäännökseksi, mutta koska pintalöydöt ovat samanlaatuisia kuin Siilinjärven metsäkoululla (1.404.), jossa kesällä 1974 koekaivauksessa ei tullut mitään mainittavaa näkyviin (allekirjoittaneen kaivauskertomus 5.12.1974) lienee parasta pitää tämä kohde II-luokan muinaisjäännöksenä siihen asti, kunnes paikan luonne on saatu selvemmin määritellyksi.

Laakso & Tiainen 2015:

Kohde tarkastettiin 2.7.2015. Aiemmin tunnettu löytöalue oli kasvipeitteisenä peltona, joten sitä ei tutkittu lähemmin. Sen sijaan tarkastettiin osin mulloksella ollutta laajaa perunapeltoa aiemman löytöalueen pohjoispuolella, asuinalueelle vievän itä-länsi-suuntaisen tien eteläpuolella. Avoinna olleilla kohdilla eri puolilla peltoa todettiin kohtuullisen runsaasti kvartsi-iskoksia (ei talletettu). Asuinpaikka ulottuu selvästi ao. pellon koko alalle. Myös mainitun tien pohjoispuoleista peltoa tarkastettiin tien pohjoisreunassa avoinna olleelta pientareelta. Havainto-olot olivat kasvipeitteisyyden vuoksi kuitenkin huonohkot. Alueella ei todettu mitään, mikä osoittaisi asuinpaikan jatkuvan sinne.



Muinaisjännösrajaus punaisella



Kohde 1 Vilhola. Kivikautinen asuinpaikka sijaitsee pienviljelyksessä olevalla pellolla, risteysalueen kaakkoispuolella. Itäkaakkoon.

7 SIILINJÄRVI KASURILA

Mj.tunnus: 1000022857
 Mj.tyyppi: kiinteä muinaisjännös (muinaisjännösrekisterissä muu kohde)
 Laji: asuinpaikka (muinaisjännösrekisterissä löytöpaikka)
 Ajoitus: rautakautinen – historiallinen

- Koordin: N: 6990 880 E: 535 811
P: 6993 809 I: 3535 996
- Tutkijat: Jouko Aroaho/Tytti Räikkönen-Partanen 2012 tarkastus, Laakso & Tiainen 2015 inventointi.
- Löydöt: 2015: lasitettua punasavikeramiikkaa, fajanssia, tasolasia, (tulus)piitä (osa palanutta), liitupiipun paloja, palanutta ja palamatonta luuta, pala palanutta savea, yksi terävasärmäinen kvartsi (mahdollisesti iskos). Osa löydöistä talletetaan Kansallismuseon kokoelmiin ja niille hankitaan KM-numero kenttäkauden loputtua.
- Sijainti: Paikka sijaitsee Siilinjärven kirkosta 4,3 km kaakkoon.
- Huomiot: Aroaho ja Räikkönen-Partanen 2012:
Pronssikampa löytyi Kasurilan laskettelukeskuksen vastapäätä olevasta pellostä, Mt 559:n pohjoispuolelta, pellon lounaiskulmasta. Maaperä on hiesua. Kampa löytyi noin 20 cm:n syvyydeltä. Pintapöiminnässä löytyi tuluspiitä pellon koillisosasta, jossa maasto alkaa laskeutua.

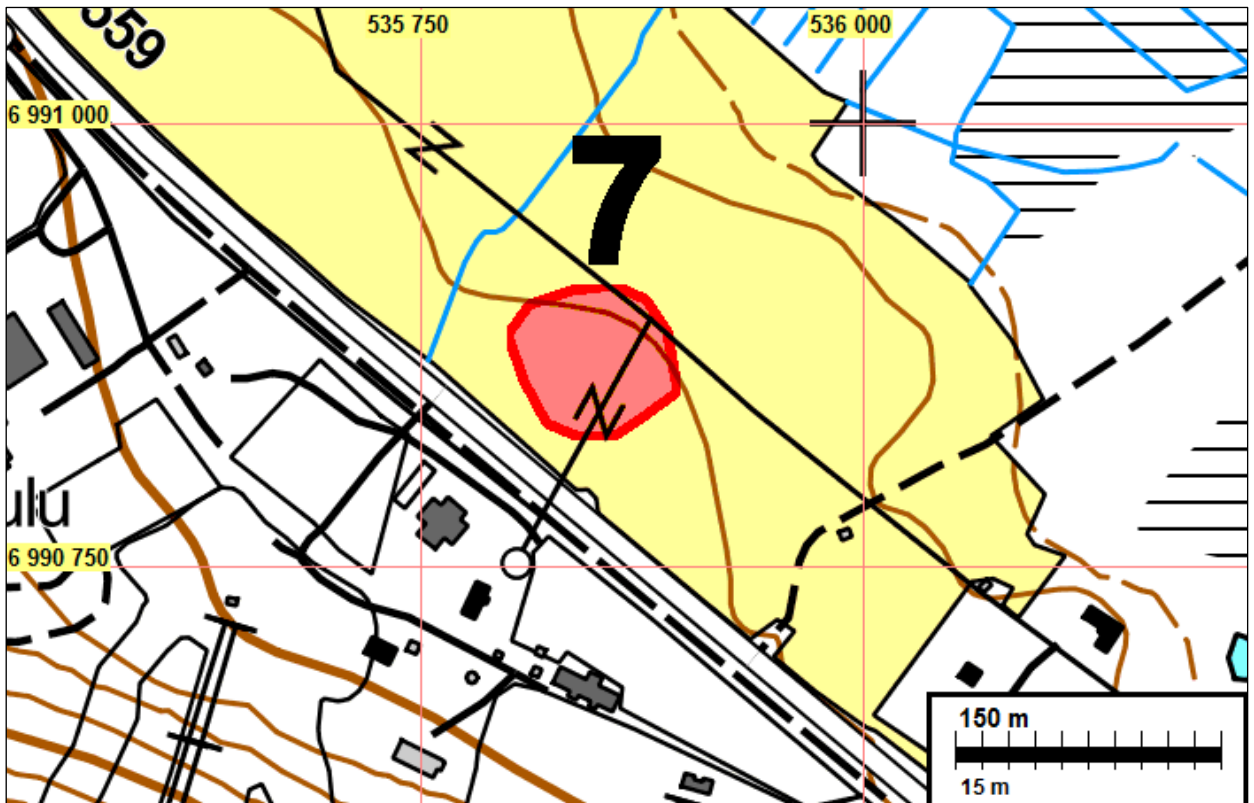
Laakso & Tiainen 2015:

Pronssikamman löytöpaikan lisäksi pellolla on isojakokarttaan merkitty talonpaikka. Kohde tarkastettiin 2.7. ja uudelleen 4.7.2015. Pelto oli kesällä 2015 perunalle istutettuna. Mulloksella olleita kohtia oli runsaasti, joten havainto-olot olivat suhteellisen hyvät. Maaperä on hiekkamultaa, isojakokartalle merkityn talotontin kohdalla käytännössä hiekkaa.

Pellon pinnassa todettiin varsin runsaasti löytöjä, mm. palanutta luuta, historiallisen ajan keramiikkaa ja jonkin verran palanutta savea. Aineistoa kerättiin talteen valikoiden. Muinaisjäännökseen viittaavia löytöjä todettiin noin 100 x 100 metrin alalla. Pronssikamman muinaisjäännösrekisteriin merkitty löytöpaikka (N 6990880 E 535811) on tämän löytöalueen luoteisreunan kohdalla. Löydöt keskittyivät selkeästi isojakokartalle merkityn talotontin kohdalle, ja suuri osa niistä on epäilemättä peräisin kyseisestä 1700–1800-lukujen asuinpaikasta. Varmasti rautakautiseksi ajoitettavaa aineistoa ei pintapöiminnässä todettu, mutta osa (esimerkiksi palanut luu) voi sellaista ainakin periaatteessa olla. Teoriassa palanut luu voisi liittyä jopa rautakautiseen kalmistoon.

Asuinpaikan iästä ei vanhan suurimittakaavaisen kartta-aineiston puuttumisen vuoksi ole tarkkaa tietoa, mutta se saattaa alun perin olla huomattavasti 1700-lukua vanhempi. Isossajaossa (ks. Mellin 1777) paikalla oli Kasurilan kylän kanta-tilan numero 7 (livola) pihapiiri. Paikalla on ollut talo vielä 1800-luvun puolivälissä (Pitäjänkartta 1846), mutta ainakin 1900-luvun puolivälin jälkeen alue on ollut kokonaan peltoa (peruskarttalehti 3331 11, painovuosi 1972).

Asuinpaikka on maankäytön vuoksi osittain tuhoutunut, mutta kyntökerroksen alla voi olla säilynyt ehjiäkin rakenteita. Kyseessä on myös inventointialueen parhaiten säilynyt isojaon aikana asuttu, mutta myöhemmin autioitunut asuinpaikka. Paikalta löytynyt pronssikampa saattaa viitata jo rautakautiseen toimintaan samalla paikalla. Kohdetta on syytä pitää kiinteänä muinaisjäännöksenä.



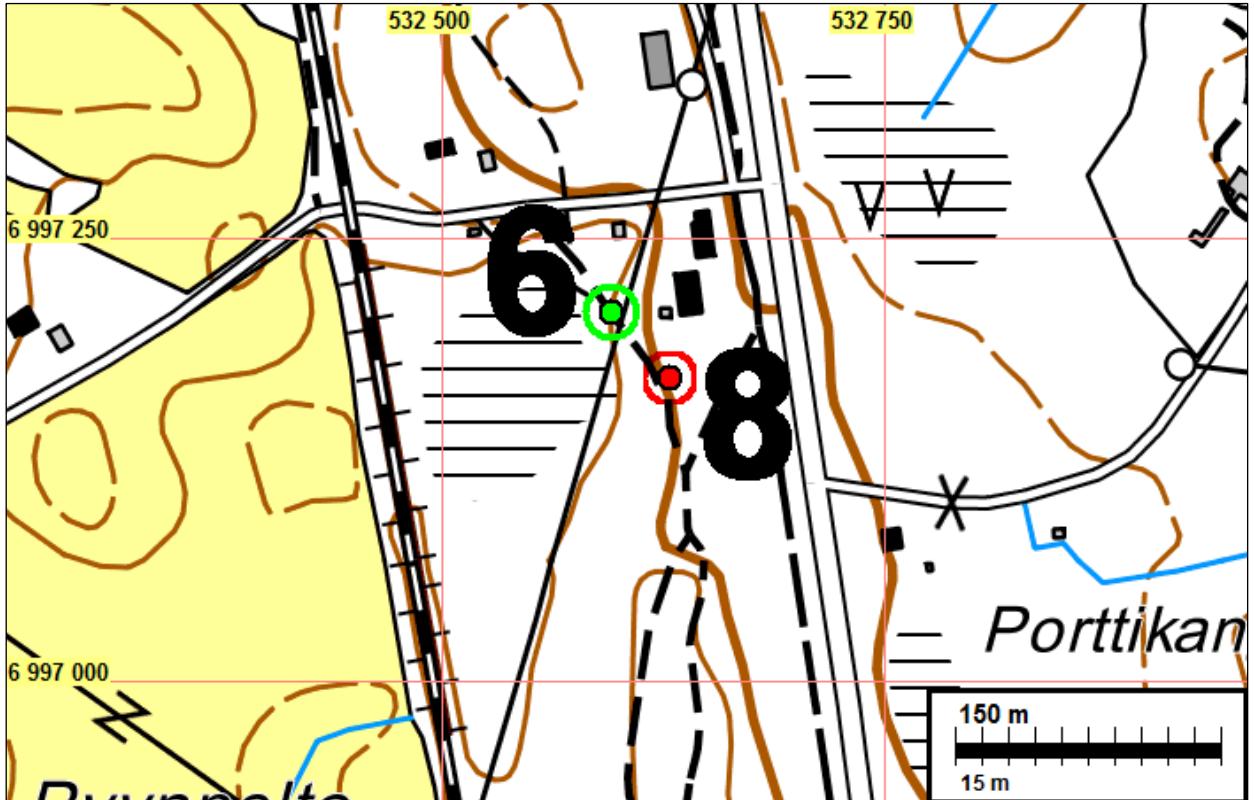
Kohde 7 Kasurila. Perunaviljelyksessä olevalta hiekkaiselta pellolla on paljon historiallisen ajan löytöjä. Osa löydöistä saattaa ajoittua myös rautakauteen. Koilliseen.

8 SIILINJÄRVI PYILAHTI 2

Mjtunnus: uusi kohde
 Mj.tyyppi: kiinteä muinaisjäänös
 Laji: hiilihauta
 Ajoitus: historiallinen

Koordin: N: 6997 171 E: 532 629
 Tutkijat: Pohjakallio L 1975, Laakso & Tiainen 2015 inventointi.

Huomiot: Aroalho 2015:
 Jouko Aroalho havaitsi yllä mainituissa koordinaateissa hiilihaudan. Hiilihaudan leveys on noin neljä metriä ja syvyys noin 70 cm. Hiilihauta sijaitsee noin 200 metriä kaakkoon kohteesta 2 Pyylampi. Hiilihauta sijaitsee hyvin loivasti länteen laskevassa hiekkaisessa rinteessä.



Muut kohteet

2 SIILINJÄRVI PYYLAMPI

Mjtunnus: 749010019
 Mj.tyyppi: Tuhoutunut kohde (muinaisjäännösrekisterissä kiinteä muinaisjäännös)
 Ajoitus: kivikautinen
 Laji: asuinpaikka

Koordin: N: 6996 328 E: 532 645 Z: 96
 X: 6999 260 Y: 3532 830

Tutkijat: Aroalho J. 2000 tarkastus, Laakso & Tiainen 2015 inventointi.
 Löydöt: KM 32199, kvartsi-iskoksia.
 Sijainti: Siilinjärven kirkosta n. 2,1 km pohjoisluoteeseen. Tasoristeykseen itä-kaakosta rajautuva hiekkamaa, ulkoilupolulla ja ratapenkereen vieressä paljastuneella hiekkalla.

Huomiot: Aroalho 2000
 Tarkastuskäynti Siilinjärven Pyylammin alueella 4.6.2000.
 Pyylammintien ja rautatien (lisalmen rata) tasoristeyksen itäreunassa on hiekkaharjanne, joka laskee loivasti etelää kohti. Sieltä radan vieressä paljastuneelta

hiekalta löytyi yksittäinen kvartsi-iskos ja pieni siru punertavaa piitä. Harjanteen päällä laskee kohti etelää myös ulkoilupolku, jonka valumavesien puhdistamalla pinnalla etelä-kaakkoon viettävässä kohdassa oli muutamia epämääräisiä kvartseja, joita en kuitenkaan kerännyt mukaani.

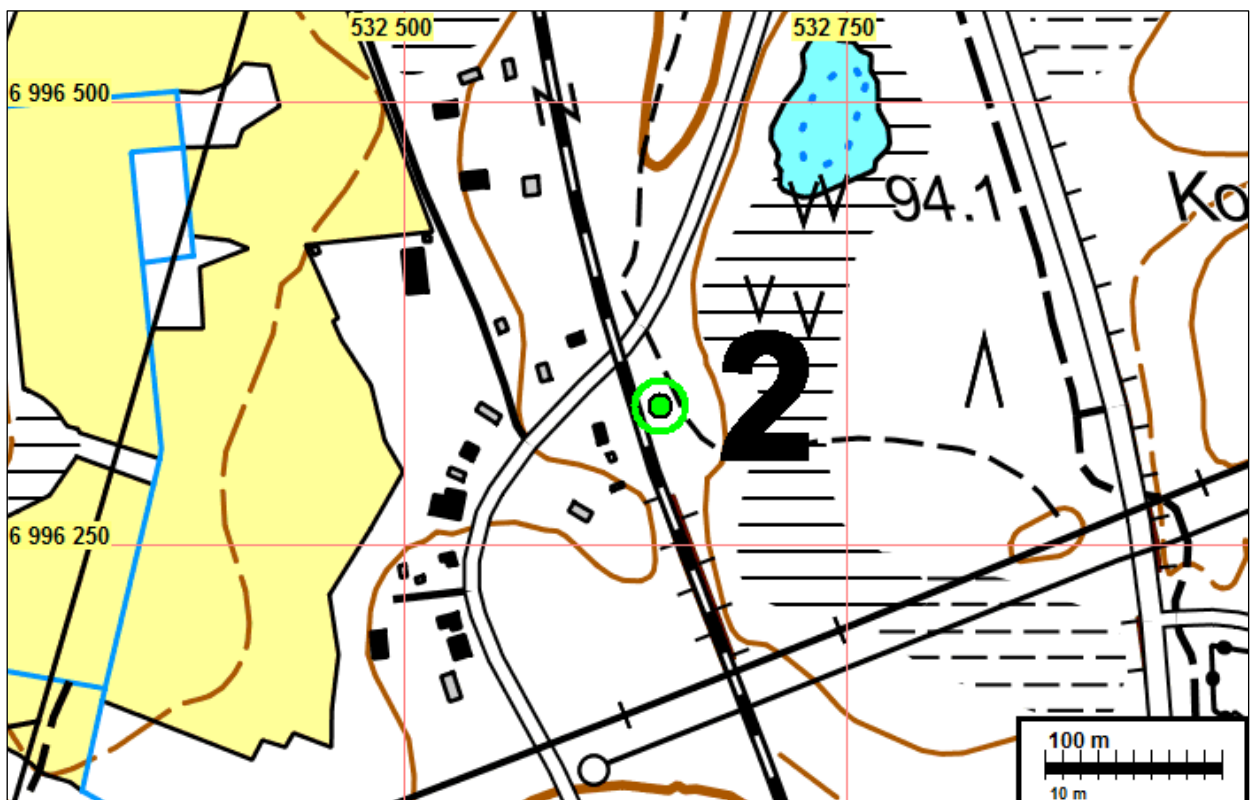
Vaikutti siltä, että tasoristeykseen itäkaakosta rajautuvalla hiekkaharjanteella on muinaisesta oleskelusta jälkiä, joiden merkityksestä on kuitenkin syytä varmistua lisätutkimuksin. Tehdyt tie-, rata- ja rakennushankkeet ovat myllänneet hiekkakumpareen tienoon niin, että parhaimmillaankin vain vähäisiä rippeitä mahdollisista löytökerrostumista saattaa olla enää tavoitettavissa.

Havaintomahdollisuudet: Vain kulutuksen rikkomalla hiekkamaalla.

Laakso & Tiainen 2015:

Kohde tarkastettiin 2.7.2015. Aiemman löytöpaikan kohdalla radan itäpuolella on pienialainen hiekkainen tasanne, jonka päällä kulkee aiemmissakin tiedoissa mainittu ulkoilupolku. Tasanteen itä- ja eteläpuoli on alavaa ja kosteampaa maata. Topografian puolesta tasanne on kivikautiselle asutukselle varsin suotuisa. Tarkastimme avoimena ollutta ulkoilupolun pintaa ja kaivoimme lukuisia koekuoppia ehjäpintaiseen mäntymetsikköön polun molemmille puolille sekä tasanteen eteläkärjen päälle. Mitään säilyneeseen asuinpaikkaan viittaavaa ei todettu.

Radan länsipuoli on asuinalueita, jossa tuskin voi olla säilynyttä asuinpaikkaa jäljellä. Radan itäpuoli tien pohjoispuolella on erityispiirteetöntä mäntykangasta ja topografian puolesta pyyntikulttuurien asuinpaikalle vähemmän sopivaa. Sitä tarkastettiin silmämääräisesti – mitään erityistä havaitsematta. Junarata penkereineen näyttää tuhonneen perusteellisesti ja laajalti alueen alkuperäistä maanpintaa. Inventointihavaintojen perusteella on erittäin epätodennäköistä, että paikalla olisi ehjää asuinpaikan kulttuurikerrosta: kohdetta ei ole syytä pitää kiinteänä muinaisjäännettönsä.





Kohde 2 Pyylampi. Aiemmin kohteelta löytyneiden kvartsi- ja pii-iskosten löytöpaikan liepeille tehtiin useita löydöttömiä koe-kuoppia. Kaakkoon.

3 SIILINJÄRVI SIIMES

Mjtunnus: Kohde ei ole Museoviraston ylläpitämässä muinaisjäännösrekisterissä.
 Mj.tyyppi: muu kohde – ei kiinteä muinaisjäännös
 Laji: löytöpaikka
 Ajoitus: kivikautinen

Koordin: N: 6992 729 E: 532 576 Z: 110
 X: 6995 660 Y: 3532 760

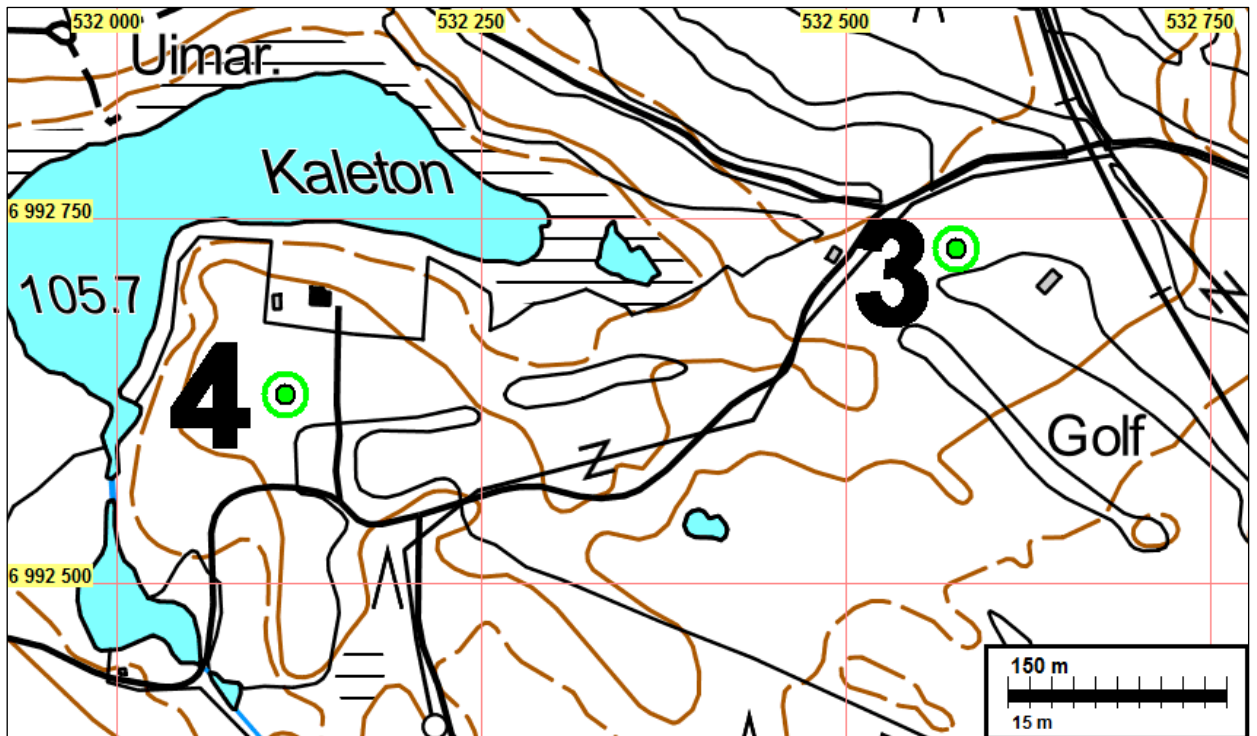
Tutkijat: Pohjakallio L 1975, Laakso & Tiainen 2015 inventointi.
 Löydöt: KuM 5946. A. Airaksinen 1972. Kehdonjalaksen muotoisen kirveen katkelma.

Sijainti: Vuodelta 1975: Kaletonlammesta n. 300 m E, as.rak:sta n. 500 m WNW. NW loivasti viettävä hietaperäinen pelto.

Huomiot: Pohjakallio 1975:
 Siilinjärven inventoinnin yhteydessä sain museon kokoelmiin lahjaksi yllä mainitun esineen. Sen on löytänyt koululainen Antti Olavi Airaksinen (os. 71800 Siilinjärvi, Oikeakätinen) v.1972, Siilinjärven kunnan, Kasurilan kylän, Siimes tilan maalta porkkanaa harventaessaan. Löytöpaikka sijaitsee Siilinjärven kirkosta 1650 m lounaaseen, Siimeksen päärakennuksesta 500 m länsiluoteeseen ja Kaletonlammesta n. 300 m itään. Paikka on hietamaata ja tarkastettaessa se oli heinällä. Tällä luoteeseen loivasti viettävällä pellolla en havainnut mitään mainittavaa.

Laakso & Tiainen 2015:

Löytöpaikka tarkastettiin 1.7.2015. Alue on golfkenttää, jonka maaperää on todennäköisesti muokattu niin paljon, ettei alueella ole voinut säilyä kiinteää muinaisjäännöstä.



Löytöpaikkaa golfkentän nurmialueella. Luoteesta.

4 SIILINJÄRVI KALETON

Mjtunnus: 749010021
 Mj.tyyppi: muu kohde (muinaisjäännösrekisterissä kiinteä muinaisjäännös)
 Laji: löytöpaikka
 Ajoitus: kivistinen

Koordin: N: 6992 629 E: 532 116 Z: 112
 X: 6995 560 Y: 3532 300

Tutkijat: Aroaho J 1990 tarkastus, Keskitalo O 1971 tarkastus, Pohjakallio L 1975 inventointi, Laakso & Tiainen 2015 inventointi.

- Löydöt:** KM 18283. Pallonuija, P. Jokiniemi 1967, diar. 11.11.1970.
 :1 koristellun pallonuijan katkelma (1/4), kulmaviivoituskorist.
 :2 liuskekeihäänkärki vihr.harm. kiveä, harjava 207 x 40 x 11 peltotöiden yhteydessä.
- Sijainti:** Vuodelta 1990: Kaletonlammen S-puoli. W ja N loivasti viettävä hiekkaperäinen pelto.
- Huomiot:** Aroalho J1990:
 Kävin tarkastamassa Kaletonlammen eteläpuolista peltoa 28.10.1990. Hyvissä olosuhteissa en havainnut kynnöksellä mitään erityistä. Lammen itäpäässä on golfkenttäalue.

Pohjakallio 1975:

Siilinjärven inventoinnin yhteydessä tarkastin yllä mainittujen esineiden löytöpaikkaa, josta on Oiva Keskitalon 1970 suorittamasta tarkastuksesta 27.2.1971 päivätty tarkastuskertomus, joka kuuluu seuraavasti: Koristellun pallonuijan katkelman ja liuskekeihäänkärjen löytöpaikka on pellossa Kaletonlammen eteläpuolella, n. 100 m rannasta. Pelto on länteen ja pohjoiseen loivasti viettävää hiekkamaata, jota peitti heinänsänki. Molemmat esineet löysi mv. Paavo Jokiniemi, pallonuijan v. 1966 peltoa raivatessaan ja keihäänkärjen v. 1967 peltoa kyntäessään. Keihäänkärki oli n. 30 m ja pallonuija n. 50 m peruskartallakin olevasta ladosta luoteeseen. Kyseessä saattaa hyvinkin olla kivikautinen asuinpaikka, vaikka siitä ei tarkastusolosuhteissa löytynyt varmoja todisteita. Kynnöstä on syytä tarkkailla. (Kertomukseen liittyy vielä f. 35739 ja 35740, joita Kuopioon ei ole kopioitu). Omat havaintoni paikasta olivat seuraavat: Tasaista peltoa, savensekaista hiekkamaata, josta rinne laskeutuu jyrkästi Kalettomanlampeen. Ladon länsipuoli, siis löytöpaikka oli harvana heinäpeltona, jossa en havainnut mitään mainittavaa, ladon itäpuoli sitä vastoin oli jyrätty ja erinomaista tarkastaa, mutta mitään mainittavaa en paikalla havainnut. Kynnöstä kannattaa siis edelleenkin tarkkailla.

Laakso & Tiainen 2015:

Löytöpaikka tarkastettiin 1.7.2015. Alue on golfkenttää, jonka maaperää on todennäköisesti muokattu niin paljon, ettei alueella ole voinut säilyä kiinteää muinaisjäännettä.

Kartta s. 22



Kohde 4, Kaletonlampi. Mahdollinen mesoliittinen kohde on nykyisen golfkentän kohdalla. Länsiluoteeseen.

5 SIILINJÄRVI RISUHARJU

Mj.tunnus: -
 Mj.tyyppi: muu kohde – ei kiinteä muinaisjäännös
 Laji: löytöpaikka
 Ajoitus: kivikautinen

Koordin: N: 6993 129 E: 534 065, paikannus ± 500 m
 X: 6996 060 Y: 3534 250

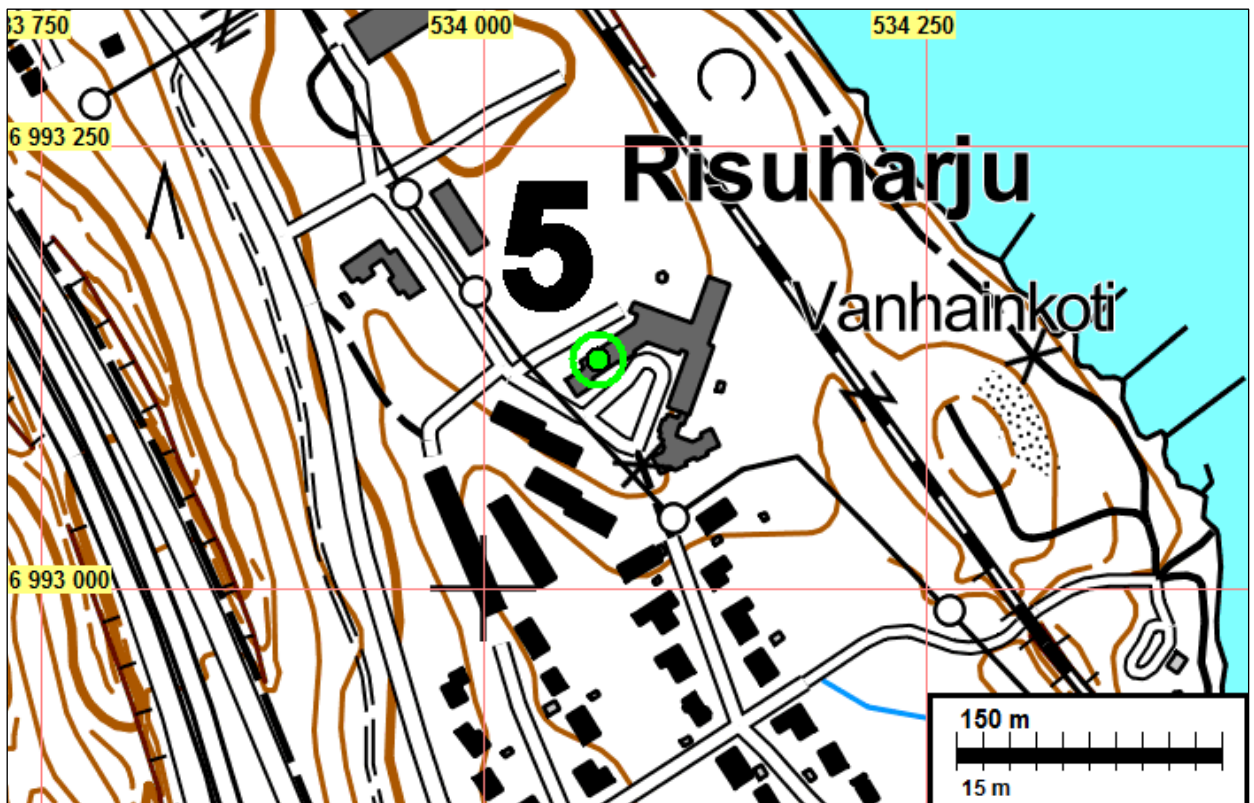
Tutkijat: Pohjakallio L 1975, Laakso & Tiainen 2015 inventointi.
 Löydöt: KM 2023:107, 1 kpl kourutaltoa.

Huomiot: Pohjakallio 1975:
 Siilinjärven inventoinnin yhteydessä tarkastin KM 2023:107 n. löytöaluetta. Löydöstä on käytössäni seuraavat tiedot: Kourutaltoa. V 1865 löydetty Siilinpään talon pellosta, Kuopion pit. (?).

Paikkakuntalaisten mukaan Siilinpään talo on sijainnut nykyisen kunnalliskodin, Risuharjun alueella. Tarkastin Risuharjun ympäristöä havaitsematta mitään mainittavaa. On kuitenkin mahdollista, että Siilinpään talolla on ollut tiluksia kaukana-kin asuntotontilta, joten ei ole sanottu, että tarkastelin likimainkaan oikeaa aluetta.

Laakso & Tiainen 2015:

Hyvin epämääräisten löytötietojen vuoksi kohdetta ei tarkastettu.



6 SIILINJÄRVI PYYLAHTI

Mjtunnus: 1000002741
 Mj.tyyppi: kiinteä muinaisjäännös
 Laji: asuinpaikka
 Ajoitus: kivikautinen

Koordin: N: 6997 208 E: 532 596 Z: 95
 P: 7000 140 I: 3532 780

Tutkijat: Jouko Aroalho 2003 inventointi, Laakso & Tiainen 2015 inventointi.
 Sijainti: Siilinjärven kirkosta 2,6 km luoteeseen.

Huomiot: Aroalho 2003:
 Asuinpaikka sijaitsee valtatie 5:n länsipuolella, valtatieltä Kevättömän Jokilahteen erkanevan tien eteläpuolella. Paikalla olevan ulkoilupolun pinnalta on löytynyt kampakeraamisen saviastian palanen (KM 34315). Alueella on vanhoja hiekkakuoppia, jotka lienevät tuhonneet suurimman osan asuinpaikasta, mutta osa siitä voi olla vielä jäljellä.

Laakso & Tiainen 2015:

Kohde tarkastettiin 2.7.2015. Löytöpaikka sijaitsee noin 40 metriä itä-länsi-suuntaisen hiekkatien laidasta etelään. Alue on maaperänsä ja luontaisen topografiansa puolesta mainiosti kivikautiselle asutukselle soveltuvaa hiekkaharjua, eikä ole syytä epäillä, etteikö saviastialöytö olisi peräisin asuinpaikasta. Nykyisin alue on käytöstä jääneiden hiekkakuoppien pahasti tuhoamaa ja alkuperäisestä maanpinnasta on jäljellä on vain joitain rippeitä. Niille kaivettiin koekuoppia. Lisäksi tarkastettiin silmämääräisesti hiekkakuoppien reunoja, teiden ja polkujen leikkauksia sekä muita avoinna olleita maastonkohtia. Etelän suunnassa harjannetta tarkastettiin muutamien satojen metrien etäisyydelle. Mitään säilyneeseen kiinteään muinaisjäännökseen viittaavaa ei todettu. Merkkeinä paikalla olleesta kivikautisesta asuinpaikasta havaittiin yksi kvartsi-iskos (hiekkakuopasta) sekä pieni pala keramiikkaa.

Löytöpaikan länsipuolella on kostea notkelma ja heti itäpuolella omakotitalo muokattuine tontteineen. Harjanteen itä sivu maantien suunnassa on epätasaista ja kivikautiselle asutukselle selvästi huonommin soveltuvaa kuin loivapiirteisempi länsisivu. Edellä mainitun tien pohjoispuoleisella alueella ei todettu merkkejä hiekanotosta, mutta alueella on nykyisin teollisuustontteja, joiden liepeitä tarkastettiin toteamatta mitään muinaisjäännökseen viittaavaa.

Löytöpaikan kohdalla ei nuoren maankäytön vuoksi voi olla säilynyttä asuinpaikkaa käytännössä missään, eikä sellaisesta todettu merkkejä lähialueillakaan. Maastohavaintojen perusteella kohdetta ei ole syytä pitää kiinteänä muinaisjäännöksenä.

Kartta s. 19



Kampakeraamisen saviastianpalan löytöpaikkaa kuvan keskiosassa polun kohdalla, hiekkakuopan takareunan kohdalla, kvartsi-iskos löytyi lähemmäs kuvanottoa, hiekkakuopasta. Pohjoisesta.

Liite, tarkastetut alueet

Koko tutkimusalue tutkittiin ja arvioitiin kokonaisuudessaan eri menetelmin. Tarkemmin maastossa tarkastettiin kartalla sinisellä korostuksella esitettyjä alueita.

